

TESLA

SIDE-BY-SIDE HŰTŐ ÉS FAGYASZTÓ

RB5210FHX

Használati útmutató

HUN



A képek csak illusztrációk, a készülék ezektől eltérő lehet.

BIZTONSÁGI INFORMÁCIÓK

Az Ön biztonsága és a helyes használat biztosítása érdekében a készülék telepítése és első használata előtt olvassa el figyelmesen ezt a használati útmutatót, beleértve a benne foglalt tanácsokat és figyelmeztetéseket.

A balesetek elkerülése érdekében fontos, hogy a készüléket használó személyek alaposan megismerjék a készülék működését és biztonsági jellemzőit. Őrizze meg a használati útmutatót, és gondoskodjon arról, hogy a készülékkel együtt maradjon, ha azt később elszállítják vagy eladják, hogy a készüléket használók a készülék teljes élettartama alatt megfelelő tájékoztatást kapjanak a annak használatáról és biztonságáról.

Az élet- és vagyonbiztonság érdekében tartsa be a jelen használati utasításban foglalt óvintézkedéseket, mivel a gyártó nem vállal felelősséget a mulasztásból eredő károkért.

Gyermekek és kiszolgáltatott személyek

- Ezt a készüléket 8 éves vagy annál idősebb gyermekek, valamint csökkent fizikai, érzékszervi vagy szellemi képességekkel rendelkező, illetve tapasztalat és ismeretek hiányában nem rendelkező személyek is használhatják, ha felügyeletet, vagy utasításokat kaptak a készülék biztonságos használatára vonatkozóan, és megértették az ezzel járó veszélyeket.
- A gyermekeket felügyelni kell, hogy ne játszanak a készülékkel.
- A tisztítást és karbantartást gyermekek nem végezhetik el.
- Tartsa távol a csomagolóanyagokat a gyermekektől.
- A készülék ártalmatlanításakor húzza ki a dugót a konnektorból, vágja el a csatlakozókábelt (amilyen közel csak lehet a készülékhez), és távolítsa el az ajtót, hogy gyermekek ne szenvedhessenek áramütést vagy ne zárhassák be magukat.

- Minden esetben szerelje le az ajtót, a gumitömítéseket és a tápkábelt a gyermekek biztonsága érdekében.

Általános biztonsági előírások

A készülékházban vagy a beépített szerkezetben lévő szellőzőnyílásokat tartsa szabadon.

A leolvasztási folyamat felgyorsítására ne használjon a gyártó által javasoltaktól eltérő mechanikus vagy más eszközöket.

Ne rongálja meg a hűtőközeg kört.

Ne használjon más elektromos készülékeket (pl. fagylalkészítőket) a hűtőgépek belsejében, kivéve, ha a gyártó erre a célra engedélyezte azokat.

Ne érintse meg az izzót, ha az már hosszabb ideje bekapcsolva van, mert nagyon forró lehet.¹

A készülék elhelyezésekor ügyeljen arra, hogy a tápkábel ne akadjon be vagy sérüljön meg.

Ne helyezzen el több hordozható konnektort vagy hordozható tápegységet a készülék hátsó részén.

- Ne tároljon robbanásveszélyes anyagokat, például gyúlékony hajtóanyagot tartalmazó aeroszolos palackokat ebben a készülékben.
- A készülék hűtőközegkörében izobutén (R600a) hűtőközeg található, amely egy környezetkímélő tulajdonságokkal rendelkező, mégis gyúlékony, természetes gáz.
- A készülék szállítása és telepítése során ügyeljen arra, hogy a hűtőközegkör egyetlen alkatrésze se sérüljön meg.
 - o kerülje a nyílt lángot és a gyújtóforrásokat
 - o alaposan szellőztesse ki azt a helyiséget, amelyben a készülék található.

- Veszélyes megváltoztatni a specifikációkat vagy bármilyen módon módosítani a terméket. A vezeték bármilyen sérülése rövidzárlatot, tüzet és/vagy áramütést okozhat.
- Ezt a készüléket háztartási és hasonló felhasználásra szánják, mint pl.
 - o üzletek, irodák és egyéb munkakörnyezetek személyzeti konyhai helyiségei;
 - o tanyákon, valamint szállodákban, motelekben és más lakóhely jellegű környezetben;
 - o panziókban és reggelizőhelyeken;
 - o vendéglátóipari és hasonló, nem kiskereskedelmi célú alkalmazásokban.

Az elektromos alkatrészeket (villásdugó, tápkábel, kompresszor stb.) csak szakszerviz vagy szakképzett szerelő cserélheti ki.

A készülékhez mellékelt izzó speciális felhasználású izzó, amely csak a mellékelt készülékkel használható. Ez a speciális felhasználású izzó nem használható háztartási világításra.¹

- A tápkábelt nem szabad meghosszabbítani
- Ügyeljen arra, hogy a hálózati csatlakozót ne nyomja össze vagy rongálja meg a készülék hátulja. Az összenyomott vagy sérült hálózati csatlakozó túlmelegedhet és tüzet okozhat.
- Győződjön meg arról, hogy a készülék tápkábeléhez hozzá tud férni.
- Ne rángassa a tápkábelt.
- Ha a hálózati csatlakozó aljzata laza, ne dugja be a hálózati csatlakozót. Elektromos áramütés vagy tűzveszély áll fenn.

- A készüléket nem szabad izzó nélkül működtetni.
- Ez a készülék nehéz, óvatosan kell mozgatni.
- Ne vegyen ki és ne érintsen meg tárgyakat a fagyasztórekeszből, nedves kézzel, mert ez fagyási sérüléseket okozhat.
- Ne tegye ki a készüléket közvetlen napfénynek.

Mindennapi használat

- Ne tegyen forró tárgyakat a készülék műanyag részeire.
- Ne helyezzen élelmiszereket közvetlenül a hátsó falhoz.
- A fagyasztott élelmiszereket felolvasztás után nem szabad újra lefagyasztani.²
- Az előrecsomagolt, fagyasztott élelmiszereket az élelmiszerek gyártójának utasításai szerint tárolja.²
- A készülék és a gyártók tárolási ajánlásait szigorúan be kell tartani. Lásd a vonatkozó utasításokat.
- Ne helyezzen szénsavas italokat a fagyasztórekeszbe, mivel az nyomást gyakorol az edény falára, ami robbanáshoz vezethet, ami a készülék károsodását eredményezheti.²
- A jégkrémek fagyási sérüléseket okozhatnak, ha közvetlenül a készülékből kivéve fogyasztják őket.²

Az élelmiszerek minőségének megőrzése érdekében kérjük, tartsa be az alábbi utasításokat.

- Az ajtó hosszú időre történő kinyitása a készülék rekeszeinek hőmérsékletének jelentős emelkedését okozhatja.
- Rendszeresen tisztítsa meg az élelmiszerekkel érintkező felületeket és a hozzáférhető lefolyórendszereket.

- Tisztítsa meg a víztartályokat, ha 48 órán keresztül nem használta; öblítse át a vízhálózatot, ha 5 napja nem vételezett vizet.
- A nyers húst és halat megfelelő tárolóedényekben tárolja a hűtőszekrényben, hogy ne érintkezzen, illetve ne csöpögjön más élelmiszerekre.
- A két csillaggal jelölt fagyasztórekeszek (opcionális) előfagyasztott élelmiszerek, jégkrém tárolására vagy készítésére, valamint jégkocka készítésére alkalmasak.
- Az egy-, két- és három csillaggal jelölt rekeszek (opcionális) nem alkalmasak friss élelmiszerek fagyasztására.
- Ha a készüléket hosszabb ideig nem használja, kapcsolja ki, olvassa le, tisztítsa és szárítsa meg, majd hagyja nyitva az ajtót, hogy megakadályozza a készülékben a kellemetlen szagok kialakulását.

Tisztítás és karbantartás

- Karbantartás előtt kapcsolja ki a készüléket, és húzza ki a tápkábelt a konnektorból.
- Ne tisztítsa a készüléket fémtárgyakkal.
- Ne használjon éles tárgyakat a jég eltávolításához, használjon műanyag kaparót. ²
- Rendszeresen ellenőrizze a hűtőszekrény lefolyóját, hogy nincs-e eltömődve és ha szükséges, tisztítsa meg. Ha a lefolyó eltömődik, a víz a készülék alján gyűlik össze. ³

Telepítés

- **AZ ELEKTROMOS CSATLAKOZTATÁSHOZ GONDOSAN KÖVESSE AZ EGYES BEKEZDÉSEK BEN MEGADOTT UTASÍTÁSOKAT.**

- Csomagolja ki a készüléket, és ellenőrizze, hogy nincsenek-e rajta sérülések. Ne csatlakoztassa a készüléket, ha az sérült. Az esetleges sérüléseket azonnal jelentse a vásárlás helyén. Ebben az esetben őrizze meg a csomagolást.
- A készülék csatlakoztatása előtt célszerű legalább négy órát várni, hogy az olaj visszaáramolhasson a kompresszorba.
- A készülék körül megfelelő légáramlást kell biztosítani, ennek hiánya túlmelegedéshez vezet. A megfelelő szellőzés biztosításához kövesse a telepítésre vonatkozó utasításokat.
- Ahol csak lehetséges a melegedő alkatrészek (kompresszor, konduktor) mindig a fal felé nézzenek, hogy elkerülje az esetleges égési sérüléseket.
- A készüléket nem szabad radiátorok vagy tűzhelyek közelében elhelyezni.
- Győződjön meg arról, hogy a készülék felszerelése után a villásdugó hozzáférhető legyen.

Szerviz

- A készülék szervizeléséhez szükséges elektromos szerelési munkákat csak szakképzett villanszerelő vagy hozzáértő személy végezheti el.
- Ezt a terméket csak hivatalos szervizközpontban szabad szervizeltetni, és csak eredeti pótalkatrészeket szabad használni.

Energítakarékosság

- Ne tegyen forró ételt a készülékbe;
- Ne pakolja az élelmiszereket szorosan egymás mellé, mivel ez megakadályozza a levegő keringését;
- Ügyeljen arra, hogy az ételek ne érjenek a rekesz(ek) hátuljához;

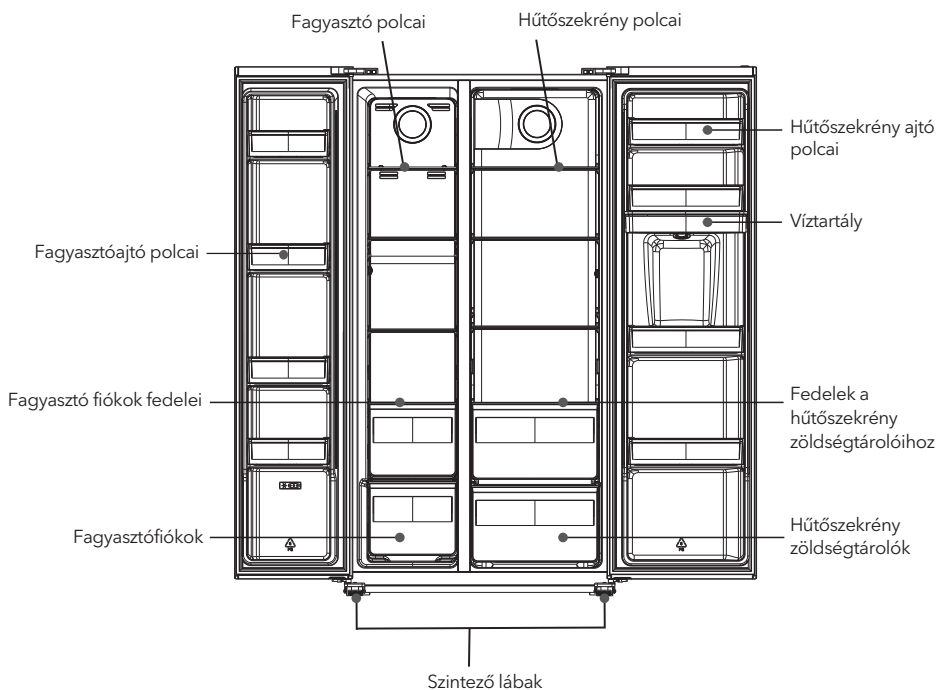
- Áramszünet esetén ne nyissa ki az ajtó(ka)t;
- Ne nyissa ki gyakran az ajtó(ka)t;
- Ne tartsa az ajtó(ka)t hosszú ideig nyitva;
- Ne állítsa a termosztátot túl hideg hőmérsékletre;
- Egyes tartozékok, például a fiókok, eltávolíthatók a nagyobb tárolási térfogat és az alacsonyabb energiafogyasztás érdekében.

1 Ha van világítás a készülékben.

2 Ha van fagyasztórekesz.

3 Ha van friss élelmiszereket tároló rekesz.

ÁTTEKINTÉS



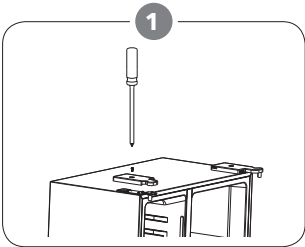
Megjegyzés: A kép csak tájékoztató jellegű.

BEÁLLÍTÁS

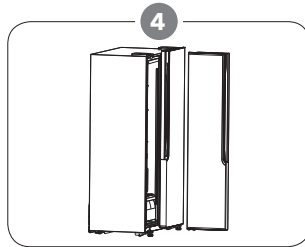
Az ajtók eltávolítása

Szükséges eszköz: csillag csavarhúzó, lapos csavarhúzó.

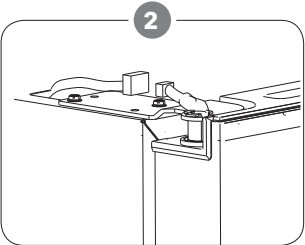
- Győződjön meg róla, hogy a készülék áramtalanítva van és üres.
- Az ajtó levételéhez a készüléket hátrafelé kell dönteni. A készüléket valami egy szilárd tárgyra kell támasztani, hogy az ajtó visszafordítása közben ne csússzon el.
- Az ajtó újbóli beszereléséhez minden eltávolított alkatrészt el kell tenni később felhasználásra.
- Ne döntse meg a készüléket 40°-nál jobban, mert ez károsíthatja a hűtőrendszert.
- Javasoljuk, hogy segítségével végezze el a műveleteket.



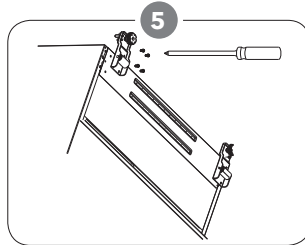
Csavarja le a zsanérfedelelet a csillag csavarhúzóval.



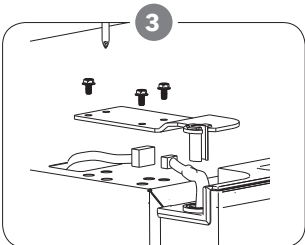
Emelje fel az ajtót, és helyezze egy puha támasztárokra. Ezután távolítsa el a másik ajtót ugyanilyen módon.



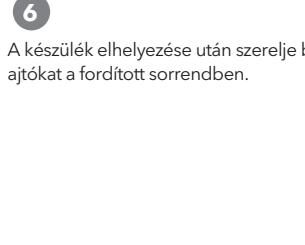
Húzza ki a kábelköteget.



Csavarja ki az alsó zsanérokat.



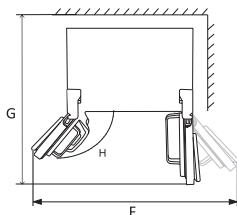
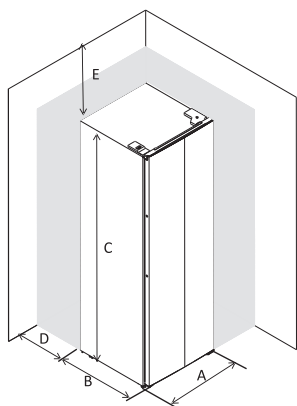
Csavarja ki a felső zsanért.



A készülék elhelyezése után szerelje be az ajtókat a fordított sorrendben.

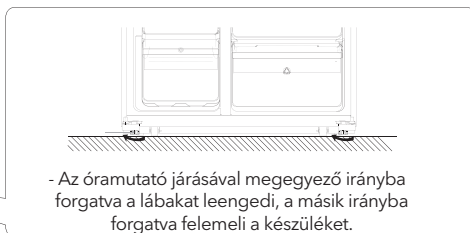
Helyigény

- Biztosítson elegendő helyet az ajtók kinyitásához.
- Két oldalt és hátul legalább 50 mm távolságot tartson



A	900
B	660
C	1770
D	min=50
E	min=50
F	1800
G	1560
H	135°

A hűtőszekrény színtezése



Elhelyezés

Ezt a készüléket olyan helyre tegye, ahol a környezeti hőmérséklet megfelel a készülék adattábláján feltüntetett éghajlati osztálynak: Az éghajlati osztályok jelzései:

- kiterjesztett hőmérséklet: ez a hűtőkészülék 10 °C és 32 °C (SN) közötti környezeti hőmérsékleten való használatra készült;
- mérsékelt hőmérséklet: ez a hűtőberendezés 16 °C és 32 °C közötti környezeti hőmérsékleten (N) használható;
- szubtrópusi: ez a hűtőberendezés 16 °C és 38 °C közötti környezeti hőmérsékleten (ST) használható;
- trópusi: ezt a hűtőkészüléket 16 °C és 43 °C közötti környezeti hőmérsékleten (T) kell használni;

Helyszín

A készüléket hőforrásoktól, például radiátoroktól, kazánoktól, közvetlen napfénytől távol kell elhelyezni. A legjobb teljesítmény biztosítása érdekében gondoskodjon arról, hogy a levegő szabadon keringhessen a készülék hátulja mögött. Ha a készüléket egy kiálló fali egység alá helyezik, a szekrény teteje és a fali egység között legalább 50 mm távolságnak kell lennie. Ideális esetben azonban a készüléket nem szabad túlnyúló fali egységek alá helyezni. A pontos színtezést a készülék alján található egy vagy több állítható láb segítségével szabályozhatja. Ez a hűtőkészülék nem beépíthető.

FIGYELEM!

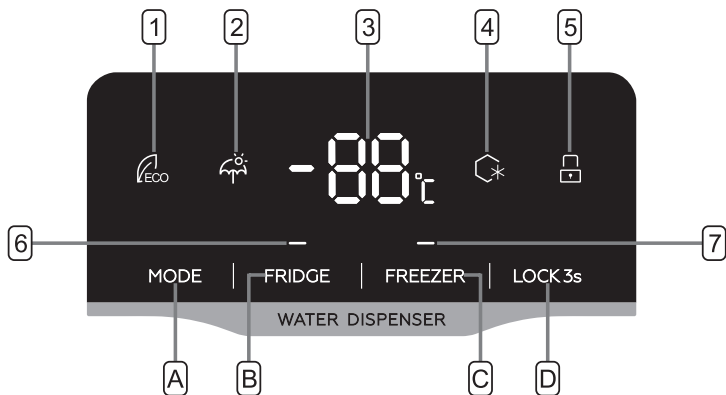
A készüléket bármikor le kell tudni választani a hálózatról, ezért a csatlakozódugónak a telepítés után könnyen hozzáférhetőnek kell lennie.

Elektromos csatlakozás

Mielőtt csatlakoztatja a készüléket, győződjön meg arról, hogy a teljesítménytáblán feltüntetett feszültség és frekvencia megfelel az Ön helyi hálózatának. A készüléket földeléssel kell ellátni. A tápkábel villásdugója erre a célra egy érintkezővel van ellátva. Ha a hálózati aljzat nincs földelve, akkor a készüléket a hatályos előírásoknak megfelelően külön földelőhöz kell csatlakoztatni, konzultálva egy szakképzett villanyszerelővel.

A gyártó minden felelősséget kizár, ha a fenti biztonsági óvintézkedéseket nem tartják be. Ez a készülék megfelel az E.E.C. irányleveknek.

NAPI HASZNÁLAT



A	Üzem mód beállítások
B	Hűtőszekrény hőmérséklet beállítása
C	A fagyasztó hőmérséklet beállítása
D	Lezárás vagy feloldás

1	ECO mód
2	Nyarlás üzemmód
3	Hűtőszekrény vagy fagyasztó hőmérséklet
4	Szuper fagyasztás
5	Zár ikon
6	Hűtőszekrény hőmérséklet ikonja
7	Fagyasztó hőmérséklet ikon

Üzem mód gomb

Nyomja meg a gombot a következő üzemmódok kiválasztásához: ECO - Nyarlás - Super fagyasztás - Felhasználói beállítás

Hűtőszekrény hőmérsékletének beállítása

Hűtőszekrény hőmérsékletének beállítása: a felhasználói és a szuperfagyasztási módban használható. Nyomja meg ezt a gombot a hűtőter hőmérséklet-beállításának megadásához. Ekkor a hűtőszekrény hőmérsékletének ikonja világít, és a hőmérséklet jelző villog. Nyomja meg a gombot, és a hőmérséklet "2°C, 3°C, 4°C, 5°C, 6°C, 7°C, 8°C" sorrendben változik; a kiválasztás után 5 másodperc villogás után megerősítésre kerül.

A fagyasztó hőmérsékletének beállítása:

A fagyasztó hőmérsékletének beállítása: a felhasználói és a nyarlás módban használható. Nyomja meg ezt a billentyűt a fagyasztó hőmérsékletének beállításához. Ekkor a fagyasztási hőmérséklet ikonja világít, és a hőmérséklet jelző villog. Nyomja meg a gombot, és a hőmérséklet -14°C és -22°C között váltakozik; a kiválasztás után 5 másodperc villogás után megerősítésre kerül.

Lezárás vagy feloldás

Tartsa nyomva a gombot a funkcióba való be-/kilépéshez.

Feloldás: zárolt állapotban tartsa lenyomva 3 másodpercig, a hangjelző hosszan csipogni fog, és az összes gomb feloldódik.




Zárolás: feloldott állapotban tartsa lenyomva 3 másodpercig, a hangjelző hosszú ideig hangjelzést ad, és az összes gomb zárva lesz.

Kijelző

- 1 SMART üzemmódban a hűtőszekrény automatikusan beállítja a két rekesz hőmérsékletét a belső hőmérséklet és a környezeti hőmérséklet függvényében.
- 2 ECO üzemmódban a hűtőszekrény a legalacsonyabb energiafogyasztási beállítással működik.
- 3 A SUPER COOLING funkció kb. 2 órán keresztül a legalacsonyabb hőmérsékletre hűti a hűtőszekrényt. Ezután automatikusan visszaáll a szuper üzemmód előtt beállított hőmérséklet.
- 4 A SUPER FREEZING funkció kb. 6 órán keresztül a legalacsonyabb hőmérsékletre hűti a fagyasztórekeszt. Ezután automatikusan visszaáll a szuper üzemmód előtt beállított hőmérséklet.
- 5 LOCK, a szimbólum világít, ha a gombok zárva vannak.
- 6 A fagyasztórekesz beállított hőmérsékletének megjelenítése.
- 7 A hűtőszekrény beállított hőmérsékletének megjelenítése.

Ajtónyitás figyelmeztetés

Ha az ajtó 60 másodpercig nyitva van, a hangjelzés a következőket jelzi: 5 hangjelzés 1 másodpercenként, 30 másodperc szünet; ezt addig ismétli, amíg az ajtó be nem záródik.

Mód	Ikon	Fagyasztó hőmérséklet	Hűtőszekrény hőmérséklet
ECO		Intelligens beállítások a környezeti hőmérséklet alapján	
Holiday		Eredeti beállítások megtartása.	17
Super freezing		-25	Eredeti beállítások megtartása.

Zárás vagy feloldás

Nyomja meg hosszan ezt a gombot a zárolási funkcióba való belépéshez/kilépéshez.

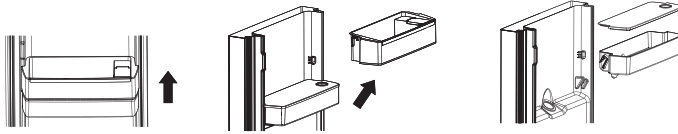
Feloldás funkció: Zárolt állapotban nyomja meg és tartsa lenyomva 3 másodpercig, a hangjelző hosszan csipogni fog, és az összes gomb feloldódik. (A zár ikon kialszik).

Zárolási funkció: Feloldott állapotban nyomja meg és tartsa lenyomva 3 másodpercig, a hangjelző hosszan csipogni fog, és minden gomb zárva lesz. (A zár ikon kigyullad).

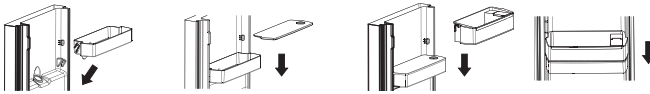
A vízadagoló használata

A vízadagoló első használata előtt vegye ki és tisztítsa meg a hűtőszekrényben található víztartályt.

1. Először emelje fel és vegye le a tartálypolcot, majd vegye le a víztartályt. Vegye le a fedelet a tartály és a fedél megtisztításához.



2. A tisztítás után helyezze vissza a víztartályt, a fedelet és a tartály konzolt az alábbiak szerint.



3. Tisztítsa meg az ajtó külső oldalán található adagolót.



A víztartály feltöltése vízzel

1. Nyissa ki a kis fedelet

2. Töltse fel a víztartályt ivóvízzel 3 literes vonalig.

3. Csukja be a fedelet.



Adagolás

A víz adagolásához óvatosan nyomja meg az adagolókart egy pohár vagy edény segítségével.

A leállításához vegye el a poharat az adagolókartól.

Első használat

A belső tér tisztítása

A készülék első használata előtt langyos vízzel és némi semleges szappannal mossa le a készülék belsejét és minden belső tartozékát, hogy eltávolítsa a vadonatúj termékre jellemző szagot, majd alaposan szárítsa meg.

FONTOS! Ne használjon mosószereket vagy súrolóporokat, mivel ezek károsítják a felületet.

Napi használat

Helyezze a különböző élelmiszereket a különböző rekeszekbe az alábbi táblázat szerint.

Hűtőszekrény rekeszek	Élelmiszer típusa
A hűtőszekrény ajtaja vagy polcai	<ul style="list-style-type: none"> • Természetes tartósítószeret tartalmazó élelmiszerek, például lekvárok, gyümölcslevek, italok, ételízesítők. • Ne tárolja itt a romlandó élelmiszereket.
Frissentartó rekesz	<ul style="list-style-type: none"> • A gyümölcsöket, fűszernövényeket és zöldségeket egymástól elkülönítve kell elhelyezni a fiókban. • Ne tároljon benne banánt, hagymát, burgonyát, fokhagymát
Hűtőszekrény polc - középső	<ul style="list-style-type: none"> • Tejtermékek, tojás
Hűtőszekrény polc - felső	<ul style="list-style-type: none"> • Olyan élelmiszerek, amelyek nem igényelnek főzést, például készételek, csemegehúsok, maradékok.
Fagyasztófiók(ok)/polcok	<ul style="list-style-type: none"> • Hosszú távú tárolásra szánt élelmiszerek. • Alsó fiók/polc a nyers hús, baromfi, hal számára. • Középső fiók/polc fagyasztott zöldségek, chipszek számára. • Felső fiók/polc fagyalt, fagyasztott gyümölcs, fagyasztott pékáru.

Felolvasztás

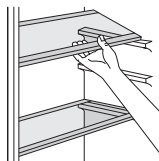
- A mélyhűtött vagy fagyasztott élelmiszereket felhasználás előtt a hűtőszekrényben vagy szobahőmérsékleten lehet felolvasztani, attól függően, hogy mennyi idő áll rendelkezésre erre a műveletre.
- A kisebb darabokat akár fagyasztva is meg lehet főzni, közvetlenül a fagyasztóból kivéve. Ebben az esetben a főzés tovább tart.

Jégkocka

Ez a készülék felszerelhető egy vagy több jégkockakészítővel a jég előállításához.

Tartozékok

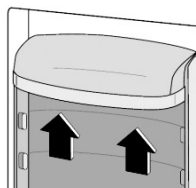
Mozgatható polcok



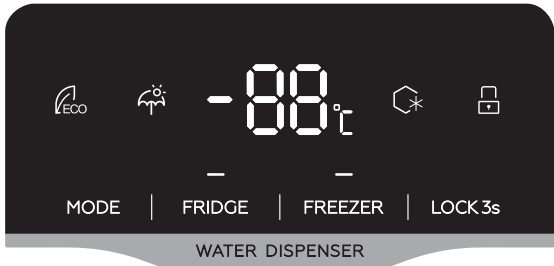
A hűtőszekrény falai vezetőkkel vannak ellátva, így a polcok tetszés szerint elhelyezhetők.

Az ajtópolcok elhelyezése

A különböző méretű élelmiszercsomagok tárolása érdekében az ajtópolcok különböző magasságban helyezhetők el. Az áthelyezéshez fokozatosan húzza a polcot a nyílak irányába, amíg ki nem lazul, majd helyezze át a kívánt pozícióba.



Ajánlás hőmérséklet beállításra

Környezeti hőmérséklet	Hőmérséklet beállítás
 <p>The image shows a refrigerator control panel with a digital display showing '88'. Below the display are buttons for 'MODE', 'FRIDGE', 'FREEZER', and 'LOCK 3s'. At the bottom, it says 'WATER DISPENSER'. The display also shows icons for ECO, a snowflake, a lock, and a water dispenser.</p>	
Nyár	A hűtőszekrény 4°C-ra van állítva
	A fagyasztó -18°C-ra van állítva
Normál	A hűtőszekrény 4°C-ra van állítva
	A fagyasztó -18°C-ra van állítva
Tél	A hűtőszekrény 4°C-ra van állítva
	A fagyasztó -18°C-ra van állítva

A fenti információk csak ajánlások.

Az élelmiszertárolásra gyakorolt hatás

- Ajánlott beállítás mellett a hűtőszekrényben a tárolási idő legfeljebb 3 nap.
- Ajánlott beállítás mellett a tárolási idő a fagyasztóban legfeljebb 1 hónap.
- Más beállítások esetén a tárolási idő csökkenhet.

TIPPEK ÉS TANÁCSOK

Tippek a fagyasztáshoz

Azért, hogy a lehető legtöbbet hozza ki a fagyasztásból, íme néhány fontos tanács:

- a 24 óra alatt lefagyasztható élelmiszerek maximális mennyisége az adattáblán látható;
- a fagyasztási folyamat 24 órát vesz igénybe. Ez alatt az idő alatt nem szabad további fagyasztandó élelmiszert a készülékbe tenni;
- csak kiváló minőségű, friss és alaposan megtisztított élelmiszereket fagyasszon le;
- kis adagokban fagyassza le az élelmiszereket, hogy azok gyorsan lefagyaszthatók legyenek, és hogy később csak a szükséges mennyiséget kelljen kiolvasztani;
- csomagolja az élelmiszereket alumíniumfóliába vagy polietilénbe, és győződjön meg arról, hogy a csomagok légmentesen záródnak;
- ne engedje, hogy a friss, nem fagyasztott élelmiszer érintkezzen a már fagyasztott élelmiszerral, így elkerülhető, hogy az utóbbi hőmérséklete megemelkedjen;

- a sovány élelmiszerek jobban és hosszabb ideig tárolódnak, mint a zsírosak; a só csökkenti az élelmiszerek eltarthatóságát;
- a jég a fagyasztórekeszből való kivételt követően azonnal fagyasztásakor fagyási sérüléseket okozhat;
- célszerű minden egyes csomagoláson feltüntetni a lefagyasztás dátumát, hogy nyomon követhesse a tárolási időt.

A fagyasztott élelmiszerek tárolására vonatkozó tanácsok

Ahhoz, hogy a készülék a lehető legjobb teljesítményt nyújtsa, tegye a következőket:

- győződjön meg arról, hogy a kiskereskedő megfelelően tárolta-e a kereskedelmi forgalomban kapható fagyasztott élelmiszereket;

- győződjön meg arról, hogy a fagyasztott élelmiszerek a lehető legrövidebb idő alatt kerülnek át az élelmiszerboltból a fagyasztóba;
- ne nyissa ki gyakran az ajtót, és ne hagyja nyitva a feltétlenül szükségesnél hosszabb ideig.
- a kiolvasztott élelmiszerek gyorsan romlanak, és nem fagyaszthatók újra.
- Ne lépje túl az élelmiszer gyártója által megadott tárolási időt.

Tippek a friss élelmiszerek hűtéséhez

A legjobb teljesítmény elérése érdekében:

- Ne tároljon meleg ételleket vagy párolgó folyadékokat a hűtőszekrényben.
- Fedje le vagy csomagolja be az ételt, különösen, ha az erős ízű, vagy illatú.

Tippek a hűtéshez

- Hús (mindenféle): csomagolja polietilénzacskóba, és helyezze a zöldségtároló feletti üvegpalcokra.
- A biztonság kedvéért csak egy vagy legfeljebb két napig tárolja így.
- Főtt ételek, hidegtálak stb.: ezeket le kell fedni, és bármelyik polcra elhelyezhetők.
- Gyümölcsök és zöldségek: ezeket alaposan meg kell tisztítani, és a külön erre a célra szolgáló fiók(ok)ba kell helyezni.
- vaj és sajt: ezeket a következő helyekre kell tenni
 - speciális légmentesen záródó tartályokba, vagy alumíniumfóliába vagy polietilén zacskóba csomagolva, a lehető legtöbb levegőt kizárásával.
- Tejes üveg: ezeknek kupakkal kell rendelkezniük, és az ajtóra szerelt polcokon kell tárolni őket.
- Banánt, burgonyát, hagymát és fokhagymát, csomagolás nélkül, nem szabad a hűtőben tárolni.

Tisztítás

Higiéniai okokból a készülék belsejét, beleértve a belső tartozékokat és polcokat is, rendszeresen tisztítani kell.

FIGYELEM!

A készüléket a tisztítás idejére áramtalanítani kell. Áramütésveszély! Tisztítás előtt kapcsolja ki a készüléket, és húzza ki a hálózati csatlakozót, vagy kapcsolja le a kismegszakítót. Soha ne tisztítsa a készüléket gőztisztítóval. Az elektromos alkatrészekben nedvesség gyűlhet össze, ami áramütéshez vezethet. A forró gőzök a műanyag alkatrészek károsodásához vezethetnek. A készüléknek száraznak kell lennie, mielőtt újra üzembe helyezné.

FONTOS! Az éterikus olajok és szerves oldószerek megtámadhatják a műanyag alkatrészeket, pl. citromlé vagy narancshéj, vajsav, ecetsavat tartalmazó tisztítószerek..

- Ne engedje, hogy ilyen anyagok érintkezzenek a készülék alkatrészeivel.
- Ne használjon súroló hatású tisztítószereket
- Vegye ki az élelmiszereket a fagyasztóból. Tárolja őket hűvös helyen, jól lefedve.
- Kapcsolja ki a készüléket, és húzza ki a dugót a hálózatból, vagy kapcsolja le a kismegszakítót vagy a biztosítékot.
- Tisztítsa meg a készüléket és a belső tartozékokat egy ruhával és langyos vízzel. Tisztítás után törölje át friss vízzel és dörzsölje szárazra.
- Miután minden megszáradt, helyezze vissza a készüléket üzembe.

HIBAEELHÁRÍTÁS

! FIGYELEM!


A hibaelhárítás során mindig áramtalanítani kell a készüléket. A táblázatban nem szereplő hibákat csak képzett szakember javíthatja ki!

FONTOS! Normál használat során néhány hang hallható (kompresszor, hűtőközeg-keringés).

~Probléma	Lehetséges ok	Megoldás
A készülék nem működik	A hálózati csatlakozó nincs bedugva vagy meglazult	Helyezze be a hálózati csatlakozót.
	A biztosíték kiégett.	Ellenőrizze a biztosítékot.
	Az aljzat hibás	A konnektorok meghibásodását villanszerelőnek kell kijavítania.
A készülék lefagy vagy túlságosan lehül	A hőmérséklet túl hidegre van állítva, vagy a készülék SUPER üzemmódban működik.	Átmenetileg állítsa a hőmérséklet-szabályozót melegebb fokozatra.
Az élelmiszer nem fagy meg kellően.	A hőmérséklet nincs megfelelően beállítva.	Kérjük, tekintse meg a kezdeti hőmérséklet beállítása című részt.
	Az ajtó hosszabb ideig nyitva volt.	Csak addig nyissa ki az ajtót, amíg szükséges.
	Az elmúlt 24 órában nagy mennyiségű meleg ételt tettek a készülékbe.	Állítsa átmenetileg hidegebbre a hőmérséklet-szabályozót.
Erős fagyás az ajtó tömítésén.	A készülék hőforrás közelében van.	Kérjük, nézze meg a telepítés helyére vonatkozó részt.
	Az ajtó tömítése nem légmentes.	Óvatosan melegítse fel az ajtó tömítés szivárgó részeit és ezzel egyidejűleg a felmelegített ajtó tömítést kézzel igazítsa meg.
Szokatlan zajok	A készülék nincs vízszintben.	Állítsa be újra a lábakat.
	A készülék a falhoz vagy más tárgyakhöz ér.	Mozgassa el kissé a készüléket.
	Egy alkatrész, pl. egy cső, a készülék hátulján a készülék egy másik részéhez vagy a falhoz ér.	Ha szükséges, óvatosan hajlítsa el az alkatrészt az útból.
Az oldalsó panelek forróak	Ez normális. A hőcserélő az oldalsó paneleknél van.	Vegyen kesztyűt az oldalsó panelek érintéséhez, ha szükséges.

Ha a hiba ismét jelentkezik, forduljon a szervizközpontozhoz.

Környezetvédelem

 Ez a készülék nem tartalmaz olyan gázokat, amelyek károsíthatják az ózonréteget, sem a hűtőkörben, sem a szigetelőanyagokban. A készüléket nem szabad a városi szeméttel és hulladékkal együtt kidobni. A szigetelőhab gyúlékony gázokat tartalmaz: a készüléket a vonatkozó előírásoknak megfelelően kell ártalmatlanítani, amelyek a helyi hatóságoknál beszerezhetők. Kerülje a hűtőegység, különösen a hőcserélő megrongálását. A készülékben a szimbólummal jelölt anyagok újrahasznosíthatóak.



A fenti szimbólum azt jelzi, hogy a helyi törvényeknek és előírásoknak megfelelően a készüléket a háztartási hulladéktól elkülönítve kell a hulladékba helyezni. Ha a termék eléri élettartama végét, vigye a helyi hatóságok által kijelölt gyűjtőpontra. A készülék elkülönített módon történő gyűjtése és újrahasznosítása segít megóvni a természeti erőforrásokat, és biztosítja, hogy az újrahasznosítás az emberi egészség és a környezet védelmével összhangban történjen. A termék újrahasznosítása érdekében további információért forduljon az illetékesekhez, a helyi hulladékgyűjtő szolgáltatóhoz vagy ahhoz az üzlethez, ahol a terméket megvásárolta.

Csomagolóanyagok

A szimbólummal ellátott anyagok újrahasznosíthatóak. Az újrahasznosításhoz a csomagolást megfelelő gyűjtőedénybe dobja be.

A készülék ártalmatlanítása

1. Húzza ki a hálózati dugót a hálózati aljzatból.
2. Vágja le a hálózati kábelt, és dobja ki.

**FIGYELEM!**

A készülék használata, szervizelése és ártalmatlanítása során kérjük, figyeljen a bal oldalihoz hasonló szimbólumra, amely a készülék hátulján (a hátsó panelen vagy a kompresszoron) található, és sárga vagy narancssárga színű.

Ez a tűzveszélyre figyelmeztető szimbólum. A hűtőközegcsövekben és a kompresszorban gyúlékony anyagok vannak.

Kérjük, hogy használat, szervizelés és ártalmatlanítás során tartsa magát távol a tűzforrástól.

TESLA

tesla.info

